



その日、その時の、ちょっとした組み合わせの中に、
微妙なバランスがあつて、デザインが生まれてくる。
隠れては見えず、陰影の描く斜線は奥行きを現す。

スマホ

春のイタリア出張でのこと。
ミラノの宿泊先で、アパートメント
タイプのホテルに滞在しました。
朝、仕事に向かう時、下の階に住ん
でいらっしゃるマダムと挨拶。
「ボンジョルノ！」

ある朝も挨拶をして仕事に向かおうとすると、マダムが手招きしてくれました。

ご主人の仕事部屋をリノベーションして、ご自宅のもうひとつのリビングルームにするとのこと。

4ヵ月前にご主人を亡くされ、思い出すとお話の途中でも涙ぐまれてしまうこともたびたび…。



イタリア語が全く話せない私は、スマホの翻訳ソフトを使ってマダムと会話をしました。

結果、リノベーションプランを日本から送らせていただくことになりました。

ミラノの友人に立ち会ってもらい、現場の採寸・ご要望などをヒアリング。ミラノを旅立つ朝、マダムは窓から身を乗り出して手を振って、投げキッスもいっぱいして見送ってくれました。

スマホのおかげで、海を越えて新しい出会いが生まれました。

ちなみに、マダムとのアポイントは手紙をドアの下からすべり込ませ、お返事も「OK!」の手紙をドアの下からすべり込ませてもらうという、超アナログな方法でした。

ママはインテリアコーディネーター

一般社団法人 日本インテリアアソシエーション 理事長 小川千賀子

おうちの設計室 我が家のデザイン

あなたの敷地に合わせてマドリをつくってみませんか？——「おうちのなし」を編集している一般社団法人住まい文化研究会では、【おうちの設計室】を開設しました。建築家とは違い、住宅トレンドを開発してきたデザイナー達が、敷地に合わせて新しい住宅デザインをプレゼンテーションいたします。



『ゲニウス・ロキ』って？

自分の理想とするマドリを、自分で描けるのであれば、それに越したことはありません。しかし経験を積まないと、なかなかマドリをつくるのは難しいことです。

ただ、目の前に実際のマドリを見れば、誰でも自分流の意見をいうことはできます。これまでの自分が過ごした空間と比較して、新しい暮らしがどのようなのか想像してみれば良いのです。できれば自分の敷地に合わせた具体的なマドリ図を見ながら批評してみれば、より自分にあった家の姿が見え

てくることでしょう。

たとえば建築家や住宅デザイナーに依頼すれば、さまざまな提案を出してくれます。もちろん、その建築家やデザイナーも、自分の経験や考え方をベースにして提案しています。昔から、住宅の設計をする者は、50歳までは勉強中の身といわれます。住宅の設計には、さまざまな見識や生活経験が大切なのです。

そして家族ごとにもマドリも違い、さらには敷地もまったく一緒のものはありません。建築家は、敷地の条件に合わせて、オリジナルなマドリを考え出すとします。

建築家を志して住宅デザインを習っている人は、一度は「ゲニウス・ロキ」という概念を学びます。「Genius Loci」と綴り、英語で「genius of location」と書けば察しがつく人もいます。『genius』は、人なら才能や天分と訳されます。ロケーション、つまり立地であれば、その土地の特質とか、あるいは土地の精神や地霊という意味です。

建築家は、建設予定の地に立ち、土地の精霊からのインスピレーションを受けて、その土地に建つべき家を感じるのが仕事なのです。そのように考えてみると、世の中の建築家がまどっている衣

装は、まるで聖職者のような服を着ている人が多いように思いませんか。

もちろん、土地との親和性は、欠かすことができない大切な要素です。でも、地霊に呼び覚まされた建築家の、芸術品になってはいけません。

家は人が心地よく住んでこそ、その目的が果たされます。家族への本質的な思いや、人の営みの特質を知ることの方が優先されるはず。そして、土地の本質と同じように、家族や生活にも本質があるはず。

【おうちの設計室】

建築家や住宅デザイナーに頼むほかに、住宅メーカーなら営業担当もマドリを提案してくれます。また、地域の建設会社も、もちろんできます。

そんな時、ちょっとセカンドオピニオン的に第三者の目を加えて、自分の敷地に合わせたマドリの検討をしてみたいかがでしょうか。

「おうちのなし」を編集発行している一般社団法人住まい文化研究会では、あなたの敷地に合わせたマドリを提案する【おうちの設計室】を開設いたしました。あなたの家づくりのポイントをお聞かせいただければ、敷地に合わせたマドリをプレゼンテーションいたします。

おうちの設計室 DESIGN

我が家のデザイン

住宅開発からの発想

建築家や住宅デザイナーが設計するのは別に、住宅メーカーはこれまでも、さまざまな新しい住宅を開発してきました。その開発にあたっては、時代の背景にある家族像を探り、ライフスタイルの変化をマーケティング分析して、新商品としてのマドリの提案をしてきたものです。

しかし近年になって、他社との差別化ばかりが目立つようになりました。そして環境や安全性などの技術を競っています。環境優先であるということは、暮らしや生活は二の次と考えることもできます。新しい環境技術や安全性などは、単独の企業で決められることなく、国が基準を定めて普及していることです。こうした先進の技術を活用すれば、地元の建設企業でも、安全で環境に良い家をつくることはできます。

市場をマーケティングして、その時代に合わせた家族像を受け止め、マドリの中に現実化してきたことは住宅メーカーの大きな役割のひとつでした。そして个性的であって、かつ広く使われるような家を、商品住宅として世の中に送り出してきました。

【おうちの設計室】には、住宅メーカーで新しい住宅をデザイン・開発していた時代のメンバーが揃っています。そして経験豊富なプロフェッショナルとして、マドリの提案を行っています。

マドリのポイント

住宅の商品化を手がけると、大きな矛盾に当たります。個性と汎用性です。世界にひとつしかない家であると同時に、誰でも使いやすい家が求められます。

ところが、使いやすさにも個性があり、その個性は個人の中でも変わってゆくものです。そして、使いやすさはいつ完成するのかもわかりません。しかも使いやすさというのは、人が順応することで隠されてしまうこともあります。

もしパーフェクトなマドリができたと思っても、現実暮らししているうちに違うと思うことが、きっと出てくるものです。さらには同じマドリでも、人によって暮らし方の満足度はまったく違います。

たとえば、新しいマドリへの要望が多い収納でも、収納する物と量と方法は、家族によって違います。汎用性として「大は小を兼ねる」とすれば、大きな収納を設計すれば対応できますが、予算が限られていれば建物の規模も限られます。

これらのことからたとえば、建物の面積に含まれない収納部をできる限り考えておくことは、マドリのポイントになります。小屋裏を活用した物置等の取り扱いは、定義が明確になり設

計に自由に取り入れられるようになりました。

しかし、それは納戸のような集中収納の解決策です。使い方として各部屋に分散した収納を求める声もなくなりません。

こうした矛盾を整理しないまま、すべての要望を活かそうとすると、マドリは決まらなくなってしまいます。

そこで、単純に要望を並べるのではなく、要望の優先を決めていただけるよう、マドリの要望書を下の『住まいるトーナメント』にまとめてみました。このトーナメントを進めていただければ、より深く、お客様の要望を理解することができま。

ぜひ挑戦してみてください。

個性と汎用性の矛盾については、マドリの良し悪しを判断するのにも使えます。そして最終的な結論としては、マドリでは汎用性を優先させることがポイントです。それは、資産価値を守ることにもつながるからです。

自分が建てる決断を下せるマドリであることに加えて、他の人にも売れると思えるようなマドリしておくことで、それが、資産価値を失わないことに

通じます。自分の暮らし方にあっているかだけでなく、他の人が住んでも住みやすければ売れる家になるはずで

そのためには、構造上必要な壁と将来には変更できる壁の配置を知ることでも大事です。たとえば収納を家具として表現してあるマドリがわかりやすいかも知れません。また、平面図をみて壁が複雑に入り組んで見えるマドリよりも、シンプルに見える家の方が良いマドリといえます。同じように、屋根形状もよりシンプルにデザインされていることが大事です。

このようなマドリのポイントをデザインのコンセプトとして【おうちの設計室】では、敷地に合わせたマドリをプレゼンテーションいたします。

マドリプレゼンテーションの価格は、**1プラン2万円です**。当法人ホームページよりお申込みできます。

マドリをつくるにあたって、家族情報や法規上の条件など建設地情報を必要とします。これらに加えて、本ページにある要望書に添付してお申込みください。

建設地情報などは、この「おうちのなし」をお届けしている建設企業にご相談いただければと思います。



住まいるトーナメント

【おうちの設計室】
www.ouchi874.org/madori/



マドリ・プレゼンテーションに必要な情報

- 家族プロフィール
家族数（子どもの人数・他の同居者）
建築規模（約 坪程度）
- 建設地情報
敷地面積／求積図／前面道路幅員／
用途地域／建ぺい率／容積率／
高度規制／防火指定／建築協定など

また、さらに普段の生活の中で、新しい家事動線を考えたマドリを提案するために、次の項目を教えてください。

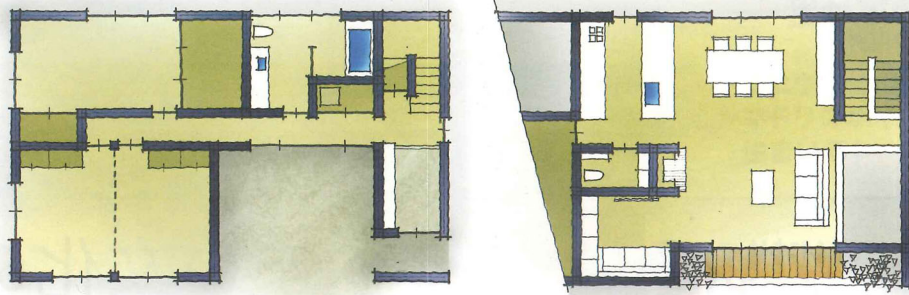
- 歯磨きをしているのは、どこですか？**
- テレビを見ながら 寝室で
 洗面所の鏡の前 その他 ()
- 洗濯機は、家事動線のどこに置きますか？**
- 洗面所 脱衣所 (浴室の側)
 洗濯室 勝手口 キッチンそば

お名前 _____

ご連絡先 (TEL. FAX. MAIL) _____

▶▶ FAX送信先 03-6272-6449

ミニナルマドリ



1F 20.5坪 2F 16.7坪 TOTAL 37.2坪

ユーロ街道から

イタリアの国境沿いの街道で見つけた民家のデザイン。地域には珍しい招き屋根の家は、背景の山々の形とシンクロしている。このデザインのマドリを創造してみる。ビルトインガレージの上には、勾配天井の大きなリビングが広がっている。



CRAFT GALLERY

ギャラリークローゼットは思い出の品々を見せながら、家族の思い出をコレクションできるスペースに。



ギャラリークローゼット

チェア	SOGO/EMA I	壁クロス	リリカラ/XB-618
デスク	デザインクラブオリジナル	フローリング	大建工業/巾広風フローリング
アクセントパネル	エレガントウッド/RL-03	幅木	DNP/WS-266E
ブラケット	MAXRAY/MB5645-02-91	木製扉	DNP/WS-5103E
天井クロス	リリカラ/XB-618		

www.sumarepi.jp/ すまレピ



組立式簡易トイレ PAIL TOILET

PAIL(ペール)TOILETは、世界中に広く普及したペール缶を利用したトイレです。ペール缶は世界共通サイズなの



で、世界中のどこでもペールトイレが作れます。

取扱いは簡単で工具を全く使わず、マグネットで鋼製ペール缶の上に固定するだけで完了。緊急災害の他、野外工事、登山、釣り、ドライブなどの屋外レジャーライフにも広く使用されています。

使う人への配慮も忘れていません。人の集まる災害の避難現場では、目隠しがなくては残念ながら使えません。多摩川クラフトは、これまでの災害支援の経験から便器と TENT をセットにした「ペールトイレ・フルセット」を推奨しています。2002年グッドデザイン賞を受賞し、さらに災害派遣、日本やベルギー南極観測隊やホーチン赤十字社、韓国ソウル病院のMERS対応など、数多くの国際貢献をしている商品です。

会社名:多摩川クラフト有限公司

ひとに教えたくなる チョットいい話

東北や熊本は南海トラフ地震の前兆だと言われていますが、日本列島の地震は常に当たり前の状態といえます。そう考えると、必ず襲来する自然の脅威に対して自分達でできることを考えてみましょう。

まずは、断水しても停電になっても浸水しても一生使えるペールトイレキットから我が家に1台備えてははいかがでしょうか。

●材質・便器・便座...強化プラスチック ●価格:¥55,000/フルセット(テント付)税別
●403掲載商品:G-0404_001 www.order403.com/



人工知能とマドリ

コンピュータが、チェスと将棋に続いて、囲碁の棋士にも勝ちました。人工知能の進化は止まりません。また、人工知能によって創作された小説が、素性を明かさないうまま1次審査を通ったことも話題になりました。

さらに、車にも自動運転の機能が組み込まれ、2020年の東京オリンピック

までには、法整備を含め自動運転の車が現実のものとなりそうです。

人工知能は、完璧に人間がプログラムしたものではなく、経験を重ねて自分で考え方を習得しています。いずれ人間の様々な仕事も、人工知能に変わってゆくといわれています。もしかしら、マドリもいずれコンピュータがつくる時代になるかもしれません。

敷地内で建てられる範囲も法律も簡単に条件としてインプットできます。マドリもリビングとダイニング、そして水回り、3~4部屋のプライベートがあれば良いことです。

このレベルでの個性は、必要としていません。そう思えば、囲碁や自動運転よりも簡単なことのようにも思えます。

しかしゲームや自動車よりも、家のマドリの方がコンピュータに征服されているような感覚になります。「この方が統計的に、より機能性を担保できます」とかかわれると、住む気も失せます。

しかし、それは図面の上だけの話し。現実の生活では、私たちは気の向くままに



暮らし、必要なものは家庭によって皆違い、計算した通りの使い方をしないでしよう。どんなに人工知能が仮想の上で生活を考えても、外れていることの方が多いはずだ。

個性のゆらぎが人間性です。マドリはシンプルにまとめ上げて生活をデザインすることに楽しみを見だし、きままな生活という人間の特権は、決して侵されないはずだ。

おうちのはなし

いつかは建てる、住まいづくりのための、情報紙「おうちのはなし」

※発行内容は予告なく変わることがあります。



日本の住宅建設の担い手
住まいづくりの手順
長期優良住宅制度
建てるなら、やっぱり木の家
家歴書の価値
洋風デザイン・和風デザイン
建築費の内訳の見極め方
住まいづくりにかかる諸経費
太陽光発電住宅特集
家庭内事故と対策
これからの住まいと暮らし

住宅情報紙「おうちのはなし」を年間購読しませんか？

年間24回発行×単価120円+配送料100円
年間5,280円(税別)
毎月1日・15日頃、ご自宅にお届けいたします。

TEL 03-6272-6434
FAX 03-6272-6449

〒102-0072 東京都千代田区飯田橋4-4-8 4F
www.ouchi874.org/

一般社団法人 **住まい文化研究会**

リフォームに、新築に、
住まいづくりのセカンドオピニオンをお届けします。

おうちの家計簿

住まいの資金と税金

こんにちは、
アール
です!



先日の個別相談に来られたお客様、現在は賃貸アパートにお住まいで、これから土地と家を買おうという計画。いつものように「自己資金として出せる現金はどれくらいをお考えですか?」と聞くと、ご夫婦は顔を見合せて…それからご主人がおもむろに「あの、自己資金ってゼロ円で家が建てられるというチラシを見たんですけど…」

確かに今は100%ローンを組んでくれる金融機関もありますから、以前のように頭金は20%以上ないとダメ!ということはありませんでしたが、少なくとも土地を買う時や住宅会社と請負契約を結ぶときには手付金が必要になります。地域や会社によっても違いますが、最低でも30~50万円くらいは用意しておきたいものです。

さて案の定、このご夫婦自己資金はほとんど無いとのこと、どうしたものかと「親御さんからの援助はありませんか?」と何うと、またまた二人は顔を見合わせ「実はこれまでも何度か親からはお金を借りていて、まだそれも返せてないので無理だと思います!」

それでは保険担保でお金が借りられないかと、貯蓄性の保険、例えば終身保

険や学資保険、個人年金保険などには加入していないかと何うと、「保険にはほとんど加入していない」という答え…

しかたがない、奥の手でいこう。ご主人の年収を聞くと、400万円くらいという返事。それなら去年から始まった住まい給付金が30万円もらえます。ただし、給付金が下りるのは住宅完成後になりますので手付金には使えないのですが…

「どうでしょうか?後からになりますの間違いなく30万円もらえるので、それでちゃんと返すから手付金貸してもらえませんか?ってご両親に聞いてみるというのは…」

ダメ元でのご提案でしたが、そのご夫婦は一度、親に話してみますと帰っていかれました。それから2週間後、「こないだのお客様、親御さんから手付金を貸してもらおうことができて、無事ご契約頂けました♪」という報告が、担当営業マンから入りました。

家を建てたいというご夫婦の想いが、できれば子どもの家づくりを応援してやりたいと想う親の気持ちに通じたのでしょうか。住まい給付金の新しい使い方が見つかりました!

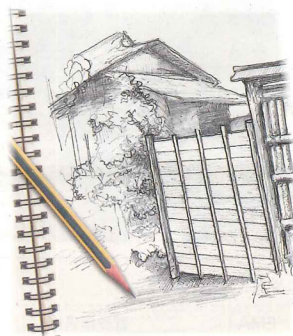
住まい文化の栞

さる(2)

動物でも「さる」に因んだ言葉は、建築の世界にはまだまだあります。

由縁はわかりませんが「猿戸」と呼ばれる扉があります。華奢で簡易な扉を指していることが多く地域によって呼び方に違いもあります。たとえば近畿地方の町屋では、大きな扉についている小型の引戸のことを猿戸と呼びます。ペットを飼っている家で見かけることがある、ペット用の扉のようなものです。人が使う扉ではないというイメージから猿戸と呼ばれているのかも知れません。

まったく形状は違いますが、より広い地域で猿戸と呼ばれているのは、庭園内で使われている簡素な木戸です。露地の境に設けられていて、皮付き丸太の柱に付けられている木戸を想像してもらえば、見かけた記憶がある人も少なくないと思います。



茶の世界ではこの猿戸にも形式があります。横のカマチを使わないで、縦のカマチと棧が上下に突き抜けている形が一般的です。中でも利休好みと石州好みがあると聞くとさらに奥深くなります。

さらにストレートに「さる」と呼ばれる部品があります。それは、こうした木戸などに良く使われている、木片で作られた落とし鍵です。横につけたり、上下につけたり、二重につけたりして、上げ猿、落し猿、寄せ猿などと呼ばれています。木に登るのが上手で、滅多に落ちることのない猿は、つかんだものを放さないことから鍵に猿の名が使われたと言われます。同じような意味合いから、開

き戸の煽り留め、今で言えばドアストップのことを猿繫ぎと呼びます。

興味深いのは、日本では「さる」と呼ばれるこの木片の鍵のことを、英語ではcat barと呼びます。「さる」ではなく「ねこ」になります。



家づくり 庭づくり

を料理で使って楽しむ人が増えています。

菜園での野菜作りは身体と心の健康増進に大きな効果があります。それはまず五感の「視覚」、「聴

健康効果を高める庭づくり

公益財団法人日本生産性本部が公表している「レジャー白書2015」では、「園芸・庭いじり」を楽しんでいる人の推定数は約3000万人。毎年安定して多くの人が楽しまれています。

特に増えているのが野菜苗やハーブ苗、フルーツ苗です。見て楽しむガーデンだけではなく、自分たちで育て、それ

覚」、「触覚」、「嗅覚」、「味覚」を刺激し、忘れていた記憶を呼び覚ましたり、感受性や感情を豊かにする効果があります。また栽培は季節や天候に合わせて水や肥料を替えたり、温度管理に気を使ったり、常に頭を使って工夫することが求められます。日



中に作業をするとビタミンDが盛んに作られ、骨を丈夫にすることにもつながります。

スペースのないところでも、ボーダーガーデンという、塀に沿って細長く少しくねらせながら作る中で見てもよく、さらに食べる要素を入れ込んだ

菜園もあります。

他にも寄せ植え感覚でできるコンテナ菜園もあります。ベジトラグを使った家庭寄せ植え菜園は、海外では爆発的に使われています。地面から70cmから80cm離れた高さの菜園ボックスは虫

が来にくく害虫駆除に農薬を使うこともありません。植物にとって大事な風にあたることもできるとも良い環境での菜園になります。その植物野菜の組み合わせでも「コンパニオンプランツ」と言われる植物同士の助け合いによって虫害の対策とすることもできます。

ラベンダーは蚊とかアブラムシが嫌がり、マリーゴールドはセンチュウやウリハムシなどが嫌がります。ローズマリーはコナガ、コバエが嫌がり、バジルはハエ、蚊、アブラムシを寄せ付けないとか、たくさん事例があります。高齢時代を迎え、さまざまな菜園植物の育て方を知ると、まだまだ学んでゆく楽しみがたくさんあることに気づくはずですよ。

Takasho

5th ROOM

庭は五番目の部屋。

家でも外でもない
半屋外の空間が
贅沢な時間を与えてくれる。

やすらぎのある空間づくり
株式会社タカシヨ

和歌山県海南市南赤坂20-1 〒642-0017

お客さまサービスセンター 0120-51-4128

詳しくはホームページへ!

タカシヨ

検索

